

Charakterystyka ozdobnych drewnianych posadzek w Muzeum – Zamku w Łańcucie.

WOJCIECH KORYCIŃSKI, IRENA SWACZYNA, ANDRZEJ TOMUSIAK, ANNA RÓŻAŃSKA

Zakład Konstrukcji i Technologii Wyrobów z Drewna, Wydział Technologii Drewna, SGGW w Warszawie

Abstrakt:

W pracy przedstawiono analizę badań ozdobnych drewnianych posadzek w Muzeum – Zamku w Łańcucie. Przedmiotem zainteresowania była charakterystyka wzornictwa, konstrukcji, użytych gatunków drewna, ze zwróceniem uwagi na jego cechy anatomiczne, oraz stanu zachowania posadzek. Z uwagi na skalę obiektu oraz przebudowy wewnątrz w różnych okresach wszystkie obserwowane cechy okazały się bardzo różnorodne. Ozdobne posadzki znajdują się w dwudziestu pomieszczeniach Zamku, w sumie jest trzydzieści jeden niepowtarzalnych wzorów tafli, a sześć się dubluje. W Łańcucie spotykamy głównie tafle lite dodatkowo intarsjowane, rzadziej klasyczne tafle warstwowe.

Słowa kluczowe: posadzka, parkiet, tafla, konstrukcja, wzornictwo, Łańcut, zamek

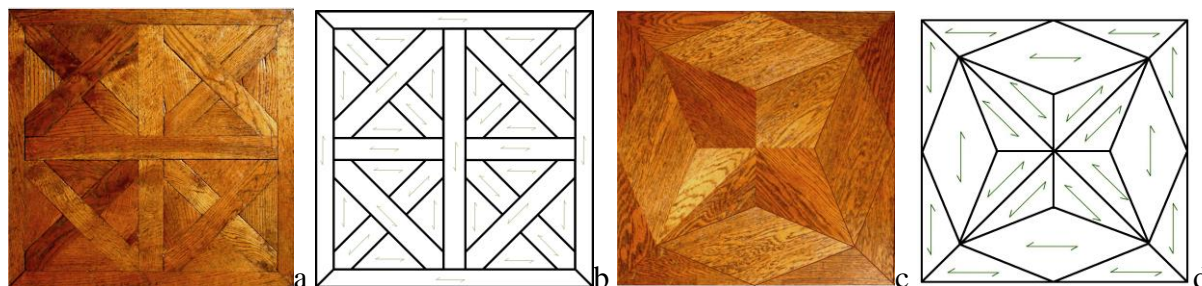
WSTĘP

Podłogi intarsjowane na zamku w Łańcucie są jednymi z najciekawszych w Polsce obiektami tego typu z uwagi na kunsztowne wykonanie, wysoką jakość artystyczną, różnorodność, a przede wszystkim jako zespół w pełni zachowany w oryginalnym stanie. Choć z pewnością wzornictwem ustępują posadzkom z Zamku Królewskiego w Warszawie to tamtejsze podłogi znamy dziś jedynie z rekonstrukcji.

W Muzeum w Łańcucie jest ponad sto różnorodnych pomieszczeń, z czego znacząca większość pokryta jest posadzkami drewnianymi. W dwudziestu pomieszczeniach są to posadzki ozdobne w pozostałych różne rodzaje parkietu klepkowego oraz podłogi fryzowe a także podłogi deskowe.

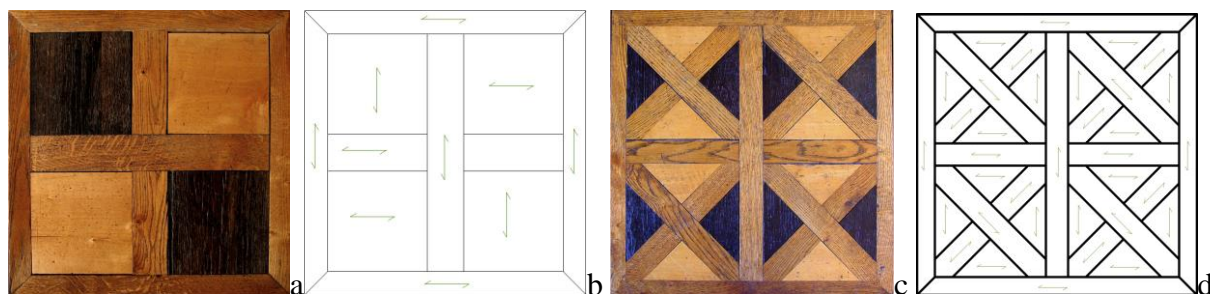
CHARAKTERYSTYKA WZORNICTWA

W poszczególnych salach spotykamy się z różnorodnym sposobem układu tafli. Układane są na całej powierzchni powtarzając pojedynczy wzór, bywają otoczone bordiurą, z rozetą w centrum, jak w Saloniku Rokokowym i Pokoju Kolumnowym, lub z samą rozetą jak w Jadalni nad Bramą. Najbardziej rozbudowaną dekorację ma Sala Balowa, gdzie występuje sześć różnych wzorów tafli.

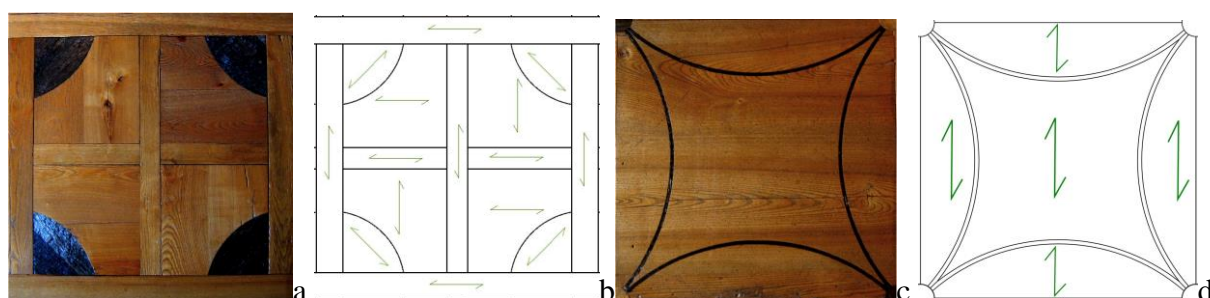


Il.1. Tafla z Gabinetu Ordynata (a – widok tafli, b – wzór i kierunek przebiegu włókien) oraz Apartamentu paradnego- Salonu (c – widok tafli, d – wzór i kierunek przebiegu włókien).

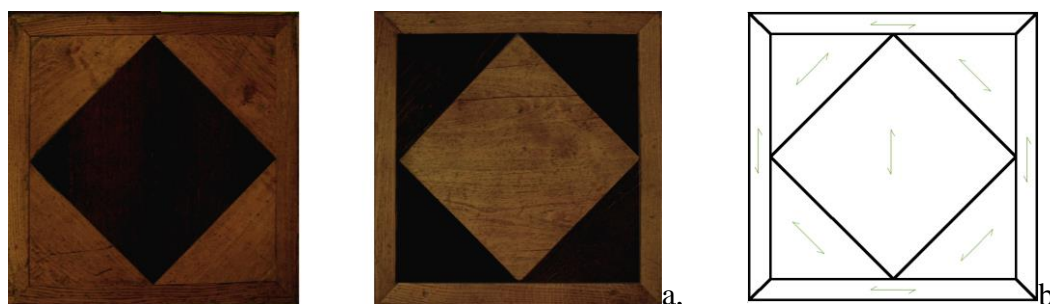
Wzornictwo taflí jest dość proste- geometryczne, ograniczające się do stosowania jednego (il.1) lub kilku gatunków drewna (il.2-5) oraz bardzo urozmaicone- oparte na stylizowanych motywach roślinnych (il 6-8).



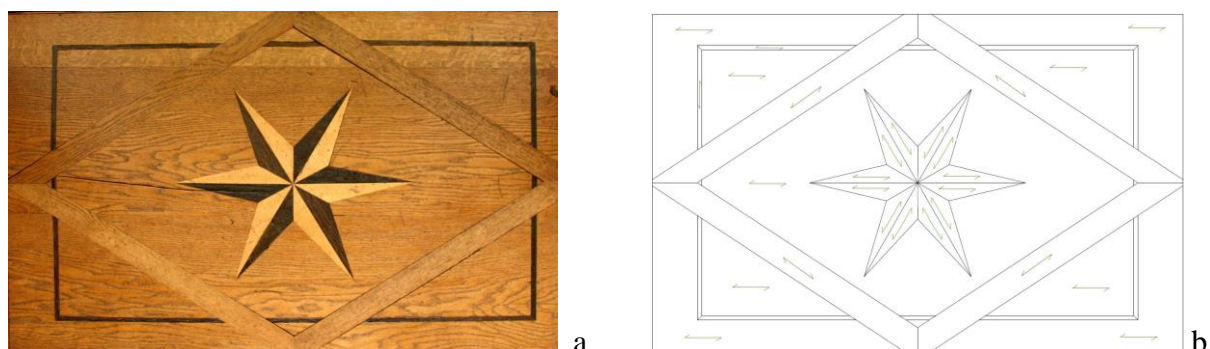
Il.2. Tafla z Galerii rzeźb (a – widok taflí, b – wzór i kierunek przebiegu włókien) i Kaplicy (c – widok taflí, d – wzór i kierunek przebiegu włókien)



Il.3. Tafla z Salonu wejściowego (a – widok taflí, b – wzór i kierunek przebiegu włókien) oraz Pokoju kawalerskiego (c – widok taflí, d – wzór i kierunek przebiegu włókien).



Il.4. Tafla z Apartamentu paradnego – Łazienki (a – widok taflí, b – wzór i kierunek przebiegu włókien).



Il.5. Tafla z Sali balowej (a – widok taflí, b – wzór i kierunek przebiegu włókien).

W sumie w Łańcucie w dwudziestu pomieszczeniach znajduje się trzydzieści siedem wzorów taflí intarsjowanych w tym trzydzieści jeden niepowtarzalnych.

W dziewięciu przypadkach taflie mają swoje pary z powtórzonym wzorem, natomiast posiadają odwrotny układ gatunków drewna (Il. 6, 7, 8). Jest to rozwiązanie stosowane w meblarstwie dla inkrustacji à la Boulle. Powstawały one przez jednoczesne wycinanie wzoru

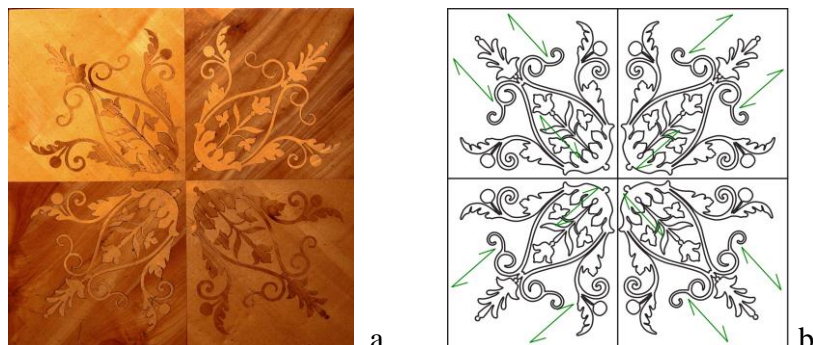
w dwóch (lub więcej) deskach z różnych gatunków drewna lub innych materiałów, a następnie zamienianie elementów tła i wzoru. Odwrotne tafle są używane do dekoracji w jednej sali w układzie szachownicy (Sypialnia Damska) lub do dekoracji dwóch sal w odwrotnym układzie kolorystycznym (np. Salonik Rokokowy i Salon Kolumnowy).



II.6. Tafla z Pokoju Bouchera i Salonu Narożnego (a – widok tafli, b – wzór i kierunek przebiegu włókien)



II.7. Tafla z Saloniku Rokokowego i Salonu Kolumnowego (a – widok tafli, b – wzór i kierunek przebiegu włókien)



II.8. Tafla z Sypialni Damskiej (a – widok tafli, b – wzór i kierunek przebiegu włókien).

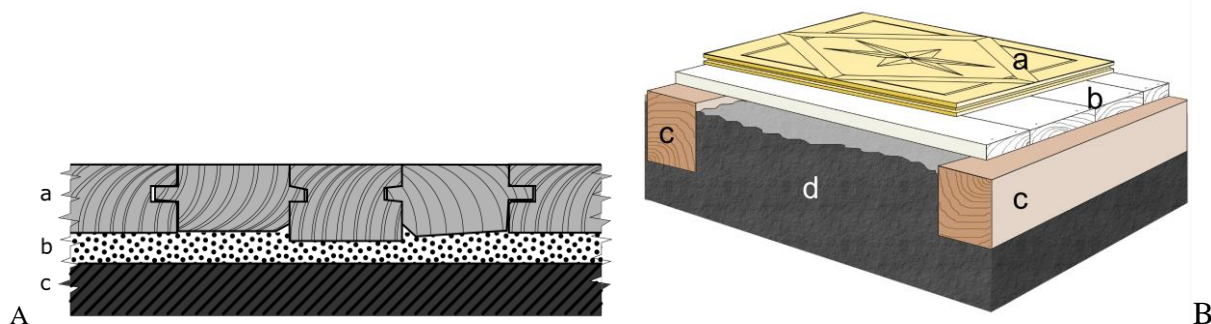
Dekoracja posadzek powstawała prawdopodobnie poprzez adaptowanie istniejących wcześniej parkietów, przez co jest niejednorodna konstrukcyjnie i stylistycznie czasem nawet w obrębie jednego pomieszczenia (Sypialnia Damska). Ponadto w żadnej sali nie ma nawiązań do dekoracji ścian czy sufitów. Jedynie w Sali Bilardowej (nazywanej również Pokojem Obrazowym) kije i bile w umieszczonej dekoracji identyfikują funkcję sali.

Wzornictwo w łańcuckim zamku nie nawiązuje bezpośrednio do popularnych tafli francuskich, nie widać też nawiązań do posadzek w okolicznych dworach [Swaczyna, Kędzierski, Różańska, Szymczyk, Tomusiak, Rżewska 2010].

KONSTRUKCJA POSADZEK

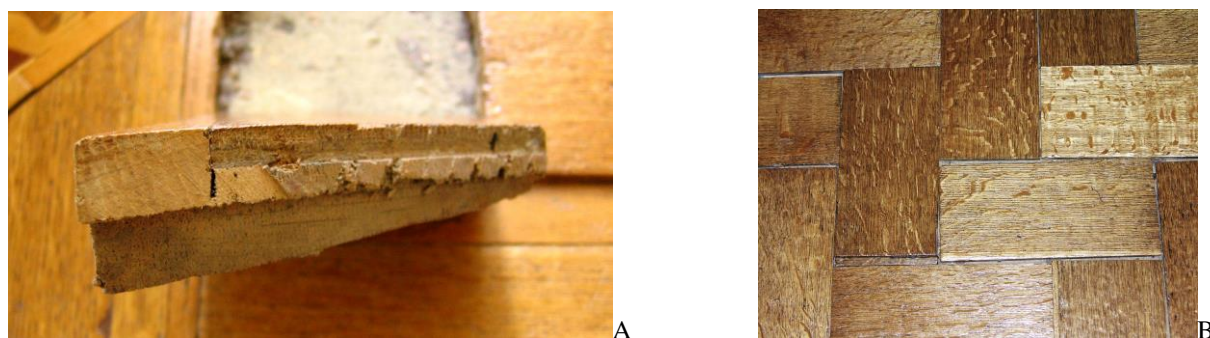
Posadzki w zamku posiadają różnorodną konstrukcję, są to zarówno tradycyjne (Mączyński 1953), jak i nietypowe rozwiązania.

W części sal spodnia powierzchnia parkietu jest nierówna, stąd konieczność stosowania piasku jako podkładu (il.9A). Część wewnątrz ma natomiast tafle montowane do ślepej podłogi, co zapewnia im dużo większą stabilność (il.9B).



Il.9. Sposób ułożenia posadzek w Kaplicy (A: a - tafla, b - piasek, c – wylewka) oraz sposób ułożenia posadzek w Sali Balowej (B: a – tafla, b - deskowanie, c – belki stropowe, d – piasek)

Parkiet dębowy w salach pierwszego piętra ma w każdym pomieszczeniu inne rozmiary oscylujące w granicach 220-295 mm długości i 110-147 mm szerokości. Wszystkie klepki mają jednolity przekrój - promieniowy. Klepki te od spodu obrabiane są jedynie zgrubnie i mają mocno zróżnicowaną grubość (il.10a) zarówno pomiędzy poszczególnymi klepkami jak i w obrębie pojedynczych klepek, a ich wymiary oscylują od 12mm do 35mm.



Il.10. Przykład klepki z Saloniku Rokokowego z widoczną różnicą grubości oraz szczeliny w parkiecie powstałe przez kurczenie się drewna oraz przykład ich uzupełnienia drewnianymi listwami.

Zbieżystość deszczulek i jednolity promieniowy przekrój ich wierzchniej warstwy wskazuje na pozyskiwanie materiału przez przetarcie promieniowe – sposób, który jest mało ekonomiczny lecz dający stabilny sortyment [Krzysik 1978]. Takie rozwiązanie daje też ciekawe efekty estetyczne dzięki widocznym na tym przekroju drewna dębowego błyszczom.

Nierówna spodnia warstwa posadzki wymagała zastosowania podłoża które dopasuje się do jej kształtu dając jednocześnie dobre podparcie. Dlatego klepki ułożone zostały na warstwie piasku. W salach pierwszego piętra warstwa piasku wynosi ok. 0,5m i jest nasypana bezpośrednio na stropie.

W Pokoju Chińskim zastosowano nieco odmienioną wersję tej konstrukcji. Tu również nierówny spód klepek wymagał ułożenia na piasku, nie jest to jednak tak gruba warstwa jak w pozostałych pomieszczeniach na pierwszym piętrze, a jedynie 32 mm. Piasek nasypany jest na deskowanie ułożone na belkach stropowych, a szczeliny pomiędzy deskami są uszczelnione paskami płótna.

Dodatkowo pomiędzy parkietem a deskowaniem znajdują się legary o szerokości 100 mm ułożone w odstępach ok. 370 mm.

Posadzka w tym pomieszczeniu jest w dużo lepszej kondycji niż w Saloniku Rokokowym, jednak nie można jednoznacznie ocenić czy to konstrukcja wpłynęła tak pozytywnie na stan zachowania, ponieważ przez Pokój Chiński nie przebiega trasa zwiedzania.

W Pomieszczeniach gdzie zastosowano dużą warstwę piasku widać obniżanie się posadzki w miejscach któredy przechodzą wycieczki. Powodowane jest to przez rozchodzenie się piasku na boki.

W przypadku posadzek na parterze w Kaplicy i Gabinetce Ordynata, gdzie warstwa piasku jest niewielka (ok. 20 mm), a pod nią znajduje się stabilne betonowe podłoże, nie widać zmian spowodowanych przemieszczaniem się sypkiego podkładu. Tak jak w przypadku Pokoju Chińskiego dodatkowym czynnikiem dodatnio wpływającym na stan posadzek jest z pewnością również to że nie są one stale udostępniane dla zwiedzających.

W Sali Balowej i Wielkiej Jadalni tafle parkietowe ułożone są na deskowaniu spoczywającym na belkach stropowych. Daje to dużo bardziej stabilną powierzchnię i mimo intensywnego użytkowania tych pomieszczeń poważniejsze uszkodzenia dotyczą jedynie tafli znajdujących się bezpośrednio przy wejściach. Tafle wykonane są z desek o grubości 27 mm natomiast czarny dąb jest wpuszczany w nie na głębokość od 5 do 10 mm w zależności od wzoru.

Poszczególne klepki są łączone na wpust-wypust natomiast tafle pomiędzy sobą na obce pióro.

WPLYW GATUNKÓW DREWNA NA WŁAŚCIWOŚCI UŻYTKOWE POSADZEK

W niemal wszystkich typach drewnianych posadzek występujących w zamku główną rolę odgrywa drewno dębowe. Jedynie do wykonania podłóg deskowych nie użyto dębu, a w Pokoju Kawalerskim występuje on tylko w postaci intarsji z czarnego dębu

W posadzkach w zamku znajdują się trzydzieści cztery tafle, w których zastosowano kilka różnych gatunków drewna. W mocniej eksploatowanych miejscach wyraźnie widać, że różne gatunki ścierają się w różnym stopniu, co potwierdzają też badania odporności na ścieranie i twardość [Swaczyna, Tomusiak, Kędzierski, Koryciński, Policińska-Serwa 2001].

W Muzeum są tylko trzy tafle wykonane z jednego gatunku drewna (we wszystkich przypadkach jest to dąb), natomiast najliczniej w obrębie jednej tafli występuje pięć różnych gatunków drewna.

We wszystkich posadzkach Zamku występuje w sumie siedem różnych gatunków drewna: dąb, czarny dąb, klon, orzech, jesion, czereśnia i mahoń.

STAN ZACHOWANIA I PRZYCZYNY ZNISZCZEŃ

W większości pomieszczeń posadzki są w dobrym stanie. Największe zniszczenia obserwujemy w ciągach komunikacyjnych Muzeum, które są mocno eksploatowane. Najbardziej jest to widoczne na elementach wykonanych z czarnego dębu, który mocno wykrusza się szczególnie w okolicach wyjść z pomieszczeń.

Na pierwszym piętrze w skrzydle północnym zamku, gdzie parkiet dębowy został ułożony bezpośrednio na piasku (bez deskowania), pod wpływem dużego nacisku związanego z licznymi odwiedzającymi Muzeum turystami, podłoże przesunęło się na boki powodując wyłamywanie się wpustów w klepkach.

Część uszkodzeń powstała z okresie przedwojennym była doraźnie naprawiona poprzez przybijanie odstających klepek gwoździami.

W Wielkiej Jadalni na końcu sali przy wejściu dla służby widoczne są ślady po ustawianych w tym miejscu beczkach z żywnością.

W większości parkietów powstały szpary spowodowane kurczeniem się wysychającego drewna, niekiedy są one uzupełnione drewnianymi listewkami (Il.10b).

Obecnie co roku posadzki drewniane są konserwowane przez nanoszenie i wcieranie pszczelego wosku. Pozytywną rolę w zachowaniu dobrej kondycji Łańcuckich posadzek ma również obowiązek noszenia przez turystów ochronnego obuwia z filcu co znacząco ogranicza powstawanie uszkodzeń powstałych przez ścieranie i wgniatanie się drewna.

W posadzkach, gdzie parkiet został umieszczony na piasku i które znajdują się na trasie dla zwiedzających, konieczna jest ingerencja konserwatorska w celu stabilizacji podłoża.

PODSUMOWANIE

Z uwagi na skalę obiektu oraz przebudowy wewnątrz w różnych okresach, wszystkie obserwowane cechy posadzek okazały się bardzo różnorodne.

Wzornictwo posadzek zabytkowych w Muzeum – Zamku w Łańcucie jest urozmaicone, zarówno geometryczne jak i z rozbudowanymi kompozycjami ze stylizowanych ornamentów roślinnych.

Dobór gatunków drewna w intarsjowanych parkietach jest szeroki, skupiony na wartościach estetycznych, a nie użytkowych.

Konstrukcje posadzek są zróżnicowane nawet w obrębie pojedynczych pomieszczeń.

Obecny stan parkietów oraz ich intensywna eksploatacja wymagają rozwiązań, które pozwolą na zatrzymanie degradacji tych pięknych posadzek, pozwalające jednak na dalsze udostępnianie obiektu zwiedzającym.

LITERATURA

1. Swaczyna I., Tomusiak A., Kędziński A., Koryciński W., Policińska-Serwa A., 2009: Indentation and abrasion resistance of decorative wood floorin of the Castle in Łańcut [w:] Ann.WULS-SGGW, For. And Wood Technol., nr 69.
2. Swaczyna I., Kędziński A., Różańska A, Szymczyk A., Tomusiak A., Rżewska Z., 2010: Wzornictwo drewnianych posadzek w zabytkowych obiektach powiatu kolbuszowskiego [w:] Ann.WULS-SGGW, For. And Wood Technol., nr 71.
3. Mączyński Z., 1953: Poradnik budowlany dla architektów.
4. Krzysik F., 1978: Nauka o drewnie.

Author's address:

Wojciech Koryciński
Andrzej Tomusiak
Anna Różańska
Wydział Technologii Drewna
Zakład Konstrukcji i Technologii Wyrobów z Drewna,
166 Nowoursynowska str.,
02-787 Warsaw,
Poland
e-mail: wojciech.korycinski@gmail.com
e-mail: andrzej_tomusiak@sggw.pl
e-mail: annamaria.rozanska@gmail.com

Wyrażam zgodę na publikację tekstu na stronie internetowej Muzeum – Zamku w Łańcucie z zachowaniem prawa do wglądu i modyfikacji.

Wojciech Koryciński